

# UEFI 設定公用程式

## 1 簡介

本章節說明使用 UEFI 設定公用程式設定您系統的方式。您可在開啟電腦電源後立即按下 <F2> 或 <Del> 執行 UEFI 設定公用程式，否則開機自我測試 (POST) 將繼續原本的測試常式。若您想要在 POST 後進入 UEFI 設定公用程式，請按下 <Ctl> + <Alt> + <Delete>，或按下系統機殼上的重設按鈕重新啟動系統。您也可先關閉系統電源，再重新開啟而重新啟動。



因為 UEFI 軟體會持續更新，所以下列 UEFI 設定畫面及說明僅供參考，可能會與您在畫面上看到的不完全相同。

### 1.1 UEFI 功能表列

在畫面最上方的功能表列共有下列選項：

<b>主要</b>	適用於設定系統時間／日期資訊
<b>進階</b>	適用於進階系統設定
<b>工具</b>	實用工具
<b>硬體監視器</b>	顯示目前的硬體狀態
<b>開機</b>	適用於設定開機設定及開機優先順序
<b>安全性</b>	適用於安全性設定
<b>結束</b>	結束目前畫面或 UEFI 設定公用程式

## 1.2 導覽鍵

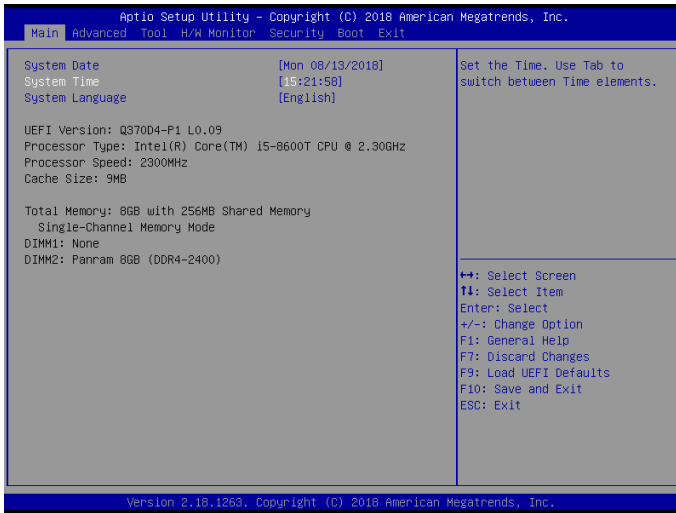
使用 <←> 鍵或 <→> 鍵選擇功能表列上的選項，再使用 <↑> 鍵或 <↓> 鍵上下移動游標選擇項目，然後按下 <Enter> 進入子畫面。您也可以使用滑鼠點選您所需的項目。

請核對下表，確認各導覽鍵的說明。

導覽鍵	說明
+ / -	變更選取項目的選項
<Tab>	切換至下一個功能
<PGUP>	前往上一頁
<PGDN>	前往下一頁
<HOME>	前往畫面最上方
<END>	前往畫面最下方
<F1>	顯示一般說明畫面
<F7>	捨棄變更並結束設定公用程式
<F9>	在所有設定中，載入最佳預設設定值
<F10>	儲存變更並結束設定公用程式
<F12>	列印畫面
<ESC>	跳至結束畫面或結束目前的畫面

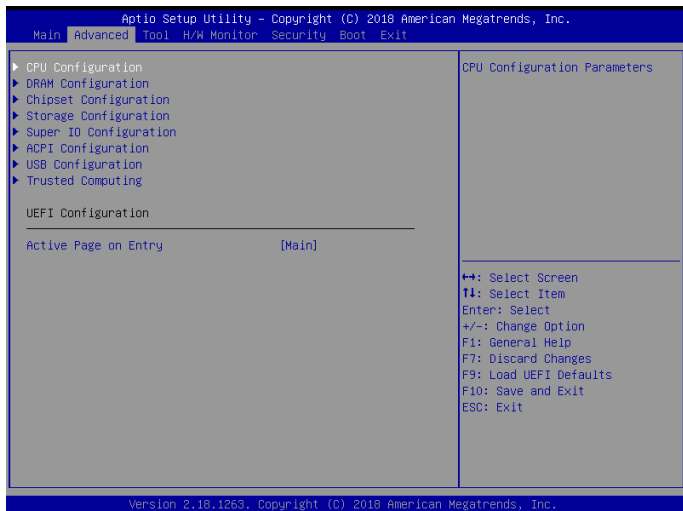
## 2 主畫面

當您進入 UEFI 設定公用程式時，主畫面將出現並顯示系統一覽。



### 3 進階畫面

在此章節中，您可以設定下列項目：CPU 設定、DRAM 設定、晶片組設定、儲存裝置設定、Super IO 設定、ACPI 設定、USB 設定及可信賴運算。



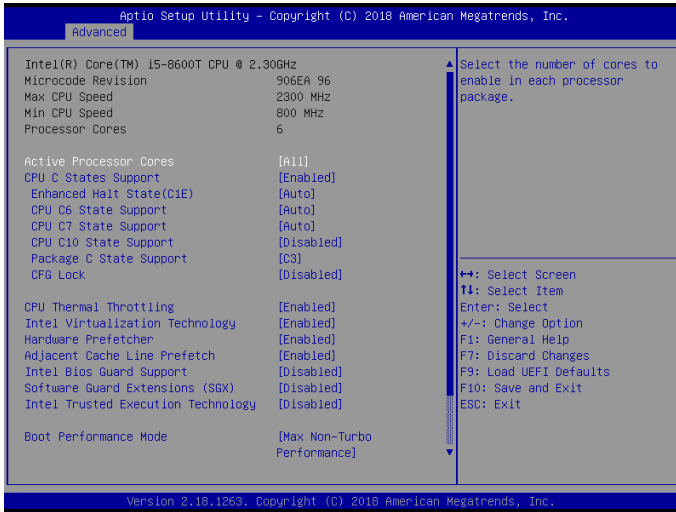
在此部分中，設定錯誤數值會造成系統故障。

#### UEFI 設定

##### 進入使用中頁面

進入 UEFI 設定公用程式時，選擇預設頁面。

## 3.1 CPU 設定



### Intel 超執行緒技術

Intel 超執行緒技術允許多個執行緒在各核心上執行，因此可改善整體執行緒軟體的效能。

### 現用處理器核心

選擇要在各處理器封裝中啟用的核心數。

### CPU C 狀態支援

啟用 CPU C States Support (CPU C 狀態支援) 維持省電。建議維持啟用 C3、C6 及 C7，獲得最佳的省電效率。

### 增強暫停時態 (C1E)

啟用 Enhanced Halt State (C1E) (增強暫停時態 (C1E)) 降低耗電量。

### CPU C6 狀態支援

啟用 C6 深度睡眠狀態降低耗電量。

### CPU C7 狀態支援

啟用 C7 深度睡眠狀態降低耗電量。

### CPU C10 狀態支援

啟用 C10 深度睡眠狀態降低耗電量。

## 封裝 C 狀態支援

啟用 CPU、PCIe、記憶體、顯示卡 C 狀態支援維持省電。

## CFG 鎖定

此項目可讓您停用或啟用 CFG 鎖定。

## CPU 溫度控制

啟用 CPU 內部溫度控制機制，防止 CPU 過熱。

## 不執行記憶體保護

採用不執行記憶體保護技術的處理器，可防止特定級別的惡意緩衝區溢位攻擊。

## Intel 虛擬化技術

Intel 虛擬化技術允許平台在獨立磁碟分割中執行多個作業系統及應用程式，使單一電腦系統可像多部虛擬系統一樣使用。

## 硬體預擷取

自動預擷取處理器的資料及代碼。啟用可獲得更佳效能。

## 鄰近快取線預擷取

擷取目前要求的快取線時，自動預擷取後續快取線。啟用可獲得更佳效能。

## Software Guard Extensions (SGX)

使用此項目可啟用或停用 Software Controlled Software Guard Extensions (SGX)。

## 開機效能模式

預設值為 Max Non-Turbo 效能模式。此將使 CPU 保持在 Flex-ratio，直到作業系統遞交為止。Max Battery 模式會將 CPU ratio 設為 x8，直到作業系統遞交為止。BCLK 超頻建議使用此選項。

## FCLK 頻率

設定 FCLK 頻率。

## Intel SpeedStep 技術

Intel SpeedStep 技術允許處理器在多項頻率及電壓點之間切換，以獲得最佳省電及散熱效率。

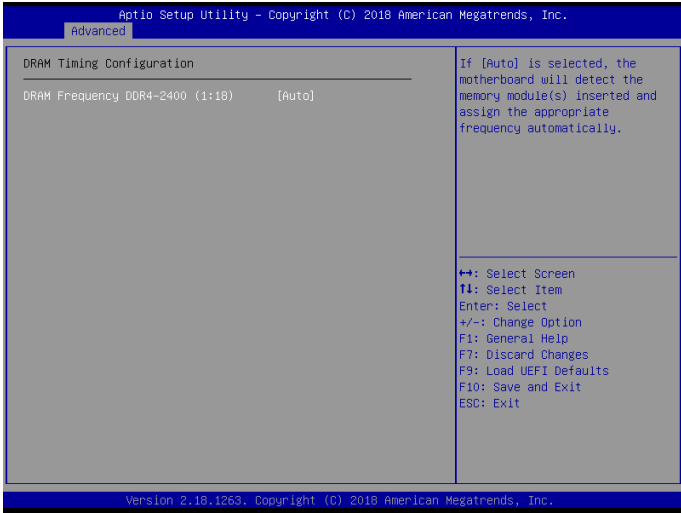
## Intel Turbo Boost 技術

当操作系统要求最高状态时，Intel Turbo Boost 技术能够使处理器的运行速度高于其基本操作频率。

## Intel Speed Shift 技術

啟用／停用 Intel Speed Shift 技術支援。啟用後，將開放 CPPC v2 介面，以允許硬體控制 P-states。

## 3.2 DRAM 設定



### DRAM 時脈設定

#### DRAM 參考時脈

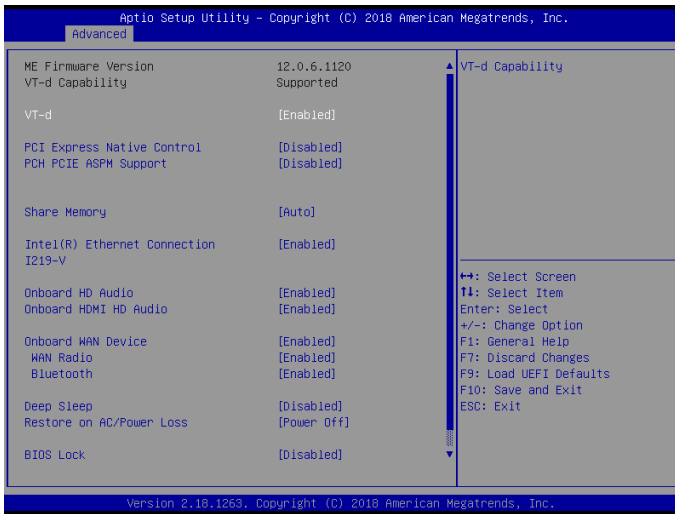
選擇自動，自動取得最佳設定。

#### DRAM 頻率

若選擇 [Auto] (自動)，主機板將偵測記憶體模組是否插入，並自動指派適合的頻率。



### 3.3 晶片組設定



#### VT-d

Intel® Virtualization Technology for Directed I/O 可協助您的虛擬電腦監視器改善應用程式相容性及可靠性，提升硬體的使用效率，並提供進一步的管理能力、安全性、隔離及 I/O 效能。

#### PCI Express 原生控制

選擇啟用，可在作業系統中增強 PCI Express 省電。

#### PCH PCI-E ASPM 支援

此選項啟用 / 停用所有 PCH 下游裝置的 ASPM 支援

#### 共用記憶體

設定系統開機時配置在整合式圖形處理器的記憶體大小。

#### Inte(R) 高速乙太網路控制 I219-V

啟用或停用內建網路介面控制器。

#### 板載 HD 音訊

啟用 / 停用板載 HD 音訊。設為「Auto (自動)」即可啟用板載 HD 音訊，而安裝音效卡後將自動停用。

## 板載 HDMI HD 音訊

啟用 / 停用板載 HDMI HD 音訊。

## WAN 無線電

啟用 / 停用 WiFi 模組的連線能力。

## 藍牙控制

啟用 / 停用 藍牙 (Bluetooth) 的連線能力。

## 深沈睡眠

設定深沈睡眠模式，在電腦關閉時節省電源。

## 還原 AC/ 功率損耗

選擇停電後的電源狀態。若選擇 [Power Off (關閉電源)]，電源將在恢復電力後維持關閉。若選擇 [Power On (開啟電源)]，系統將在恢復電力時開始開機。

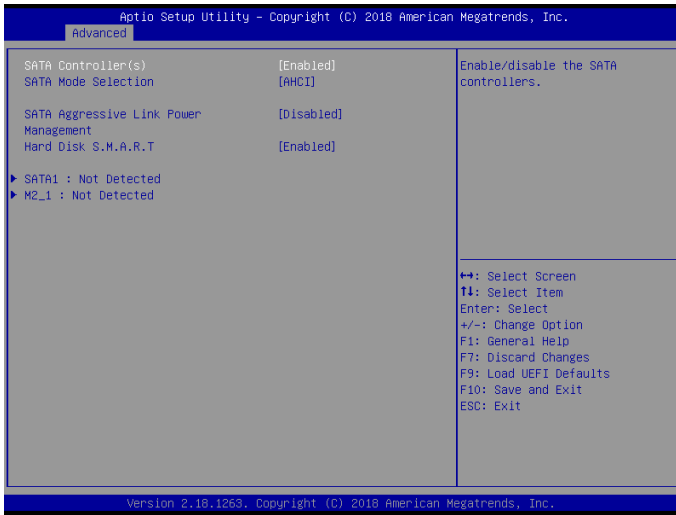
## BIOS 鎖定

開啟 / 關閉 PCH BIOS 鎖定功能。開啟此項目可確保快閃記憶體的系统管理模式 (SMM) 保護。

## 性能模式

開啟 / 關閉性能模式。

## 3.4 儲存設定



### SATA 控制器

啟用/停用 SATA 控制器。

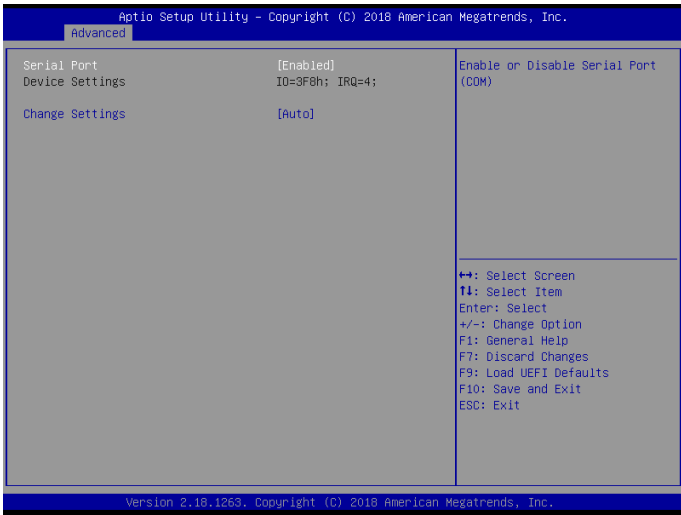
### SATA 積極性連結電源管理

SATA 積極性連結電源管理允許 SATA 裝置在無動作期間進入低電源狀態，以便節省電力。僅 AHCI 模式支援此功能。

### 硬碟 S.M.A.R.T.

S.M.A.R.T 代表自我監控、分析及報告技術。這是一套供電腦硬碟機偵測及報告各種可靠性指標的監控系統。

## 3.5 Super IO 設定



### 序列連接埠

啟用或停用序列連接埠

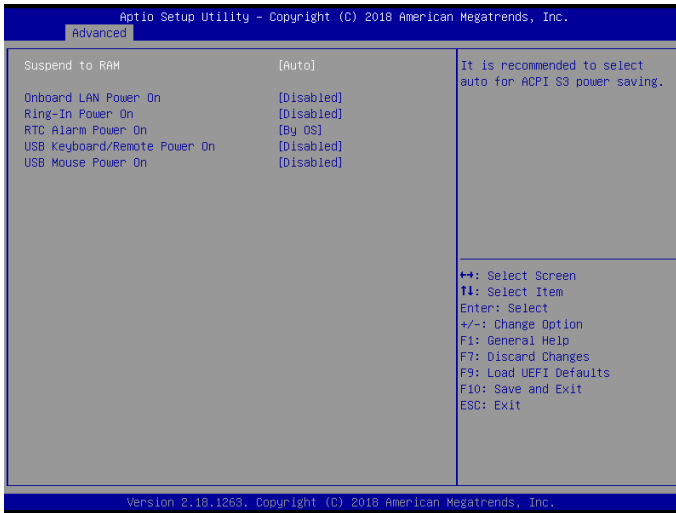
### 裝置模式

根據您的連接裝置選擇裝置模式。

### 變更設定

選擇平行連接埠的位址。

## 3.6 ACPI 設定



### 載入到 RAM

選擇停用 ACPI 載入類型 S1。建議選擇自動，節省 ACPI S3 的電力。

### 板載 LAN 電源開啓

允許由板載 LAN 喚醒系統。

### 來電鈴聲開機

允許由板載 COM 連接埠數據機的來電鈴聲訊號喚醒系統。

### 定時開機

允許由真實時間鬧鈴喚醒系統。設為「By OS」即可由您的作業系統操控。

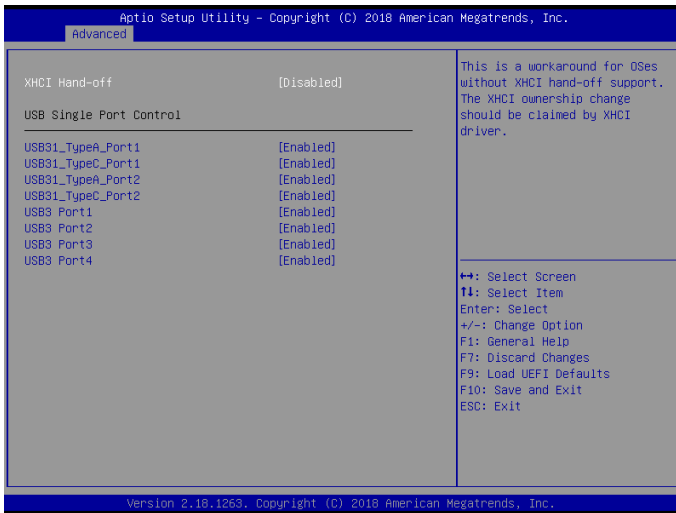
### USB 鍵盤／遙控開機

允許由 USB 鍵盤或遙控器喚醒系統。

### USB 滑鼠開機

允許由 USB 滑鼠喚醒系統。

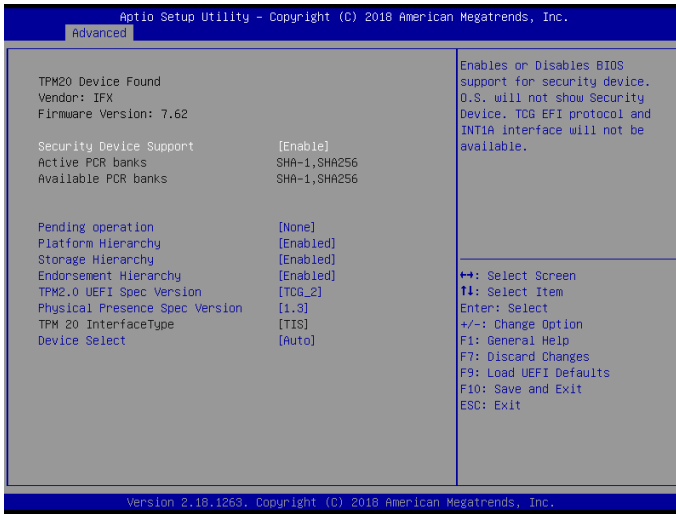
## 3.7 USB 設定



### XHCI 遞交

此為無 XHCI 遞交支援之作業系統的因應措施。應由 XHCI 驅動程式宣告 XHCI 擁有權變更。

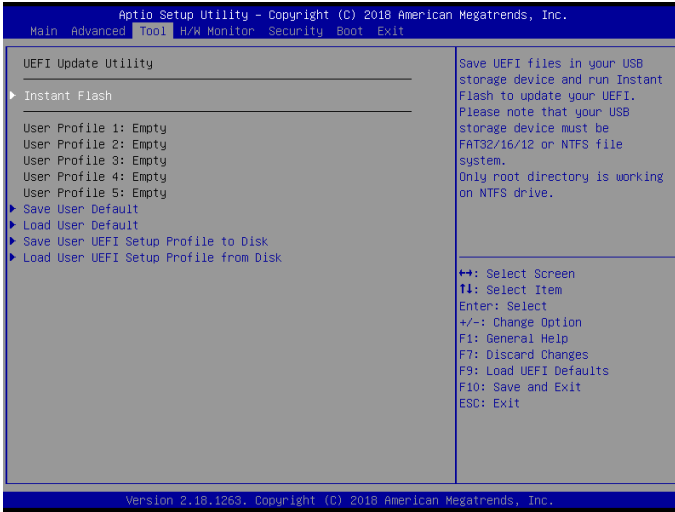
### 3.8 可信賴運算



#### 安全性裝置支援

啟用即可為您的硬碟機啟動信賴平台模組 (TPM) 安全防護。

## 4 工具



### Instant Flash

將 UEFI 檔案儲存在 USB 儲存裝置中，然後執行 Instant Flash 更新您的 UEFI。

### 儲存使用者預設值

鍵入設定檔名稱，然後按 Enter 將您的設定儲存為使用者預設值。

### 載入使用者預設值

載入先前儲存的使用者預設值。

### Save User UEFI Setup Profile to Disk (將使用者 UEFI 設定檔儲存至磁碟)

將目前 UEFI 設定值當作使用者預設設定檔儲存至磁碟。

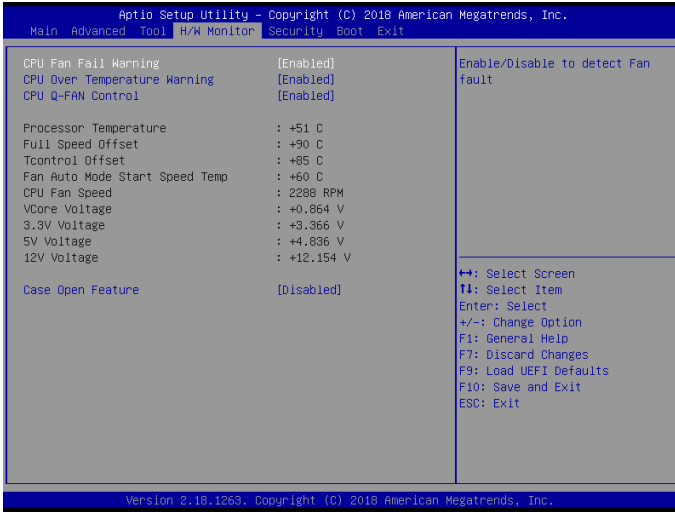
### Load User UEFI Setup Profile from Disk (從磁碟載入使用者 UEFI 設定檔)

從磁碟載入先前儲存的使用者預設值。



## 5 硬體狀態監控畫面

本章節提供您監控系統硬體狀態的資訊，其中包括 CPU 溫度、主機板溫度、風扇速度及電壓參數。



### CPU 風扇失敗警告

開啟或關閉風扇失敗警告功能。

### CPU 過熱警告

開啟或關閉 CPU 過熱警告功能。

### CPU Q-Fan 控制

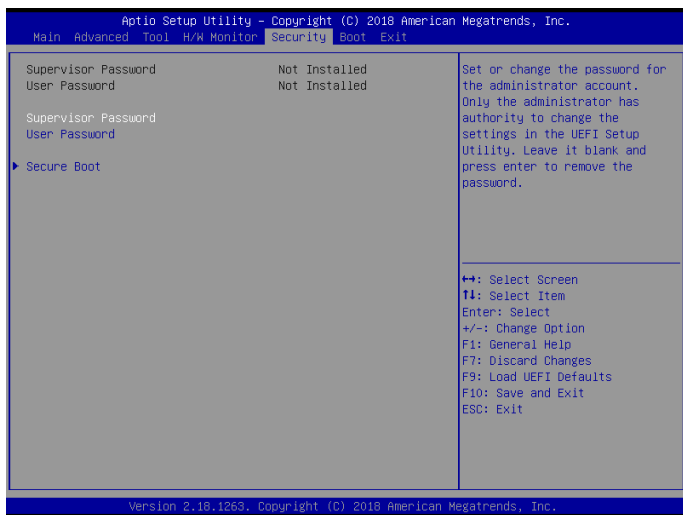
開啟或關閉 CPU Q-Fan 控制功能。

### 機殼開啟功能

啟用或停用 Case Open Feature (機殼開啟功能) 可偵測機殼蓋是否已取下。

## 6 安全畫面

在本章節中，您可設定或變更系統的監督員／使用者密碼。您也可清除使用者密碼。



### 管理員密碼

設定或變更管理員帳戶密碼。只有管理員有權限變更 UEFI 設定公用程式中的設定。在此項目中留白並按下 **Enter** 即可移除密碼。

### 使用者密碼

設定或變更使用者帳戶密碼。使用者無法在 UEFI 設定公用程式中變更設定。在此項目中留白並按下 **Enter** 即可移除密碼。

### 安全開機

啟用以支援 Windows 8.1 安全開機。

### TPM 裝置選擇

在 ME 中啟用／停用 PTT。停用此選項可使用分離式 TPM 模組。

## 7 開機畫面

本章節顯示系統上供您設定開機設定與開機優先順序的可用裝置。



### Fast Boot

快速開機可將電腦的開機時間降至最短。在快速模式中，您無法從 USB 儲存裝置開機。僅 Windows 8.1 支援 Ultra Fast (超快速) 模式，且若您使用外部顯示卡，VBIOS 必須支援 UEFI GOP。請注意，由於 Ultra Fast (超快速) 模式的開機速度極快，所以進入本 UEFI 設定公用程式的唯一方式為清除 CMOS 或在 Windows 中執行 UEFI 公用程式重新啟動。

### 從板載 LAN 開機

允許由板載 LAN 喚醒系統。

### 設定提示逾時

設定等待設定熱鍵的秒數。

### 開機後的數字鎖定鍵狀態

選擇系統開機時，Num Lock 是否應開啟或關閉。

### 開機嗶聲

選擇系統開機時，開機嗶聲是否應開啟或關閉。請注意，需配備蜂鳴器。

## 全螢幕標誌

啟用可顯示開機標誌，或者停用可顯示正常 POST 訊息。

## 附件軟體顯示

若已啟用 Full Screen Logo (全螢幕標誌)，啟用 AddOn ROM Display (附件軟體顯示) 可查看 AddOn ROM 訊息或設定 AddOn ROM。停用快速開機速度。

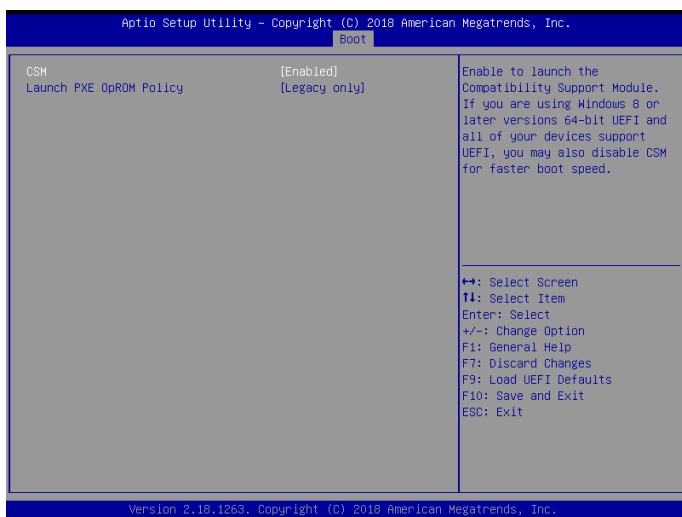
## 開機失敗恢復

若電腦多次無法開機，系統將自動還原回預設值。

## 開機失敗恢復計數

設定嘗試開機，直到系統自動還原預設設定值的次數。

## CSM (相容性支援模組)



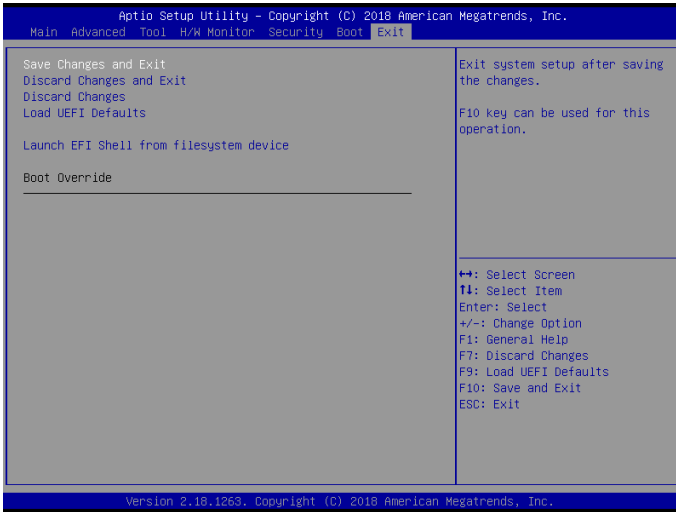
## CSM

啟用可啟動相容性支援模組。除非您正在執行 WHCK 測試，否則請勿停用。若您使用 Windows 8.1 64 位元且所有裝置都支援 UEFI，您也可停用 CSM 以獲得更快的開機速度。

## 啟動 PXE OpROM 原則

僅選擇 UEFI，執行僅支援 UEFI 選項的 ROM。僅選擇 Legacy (舊型)，執行僅支援舊型選項的 ROM。選擇 Do not launch (不啟動) 不會執行舊型及 UEFI 選項 ROM。

## 8 結束畫面



### 儲存變更並結束

當您選擇此選項後，將彈出下列訊息：「是否儲存設定變更並結束設定？」選擇 [OK] (確定) 儲存變更並結束 UEFI 設定公用程式。

### 捨棄變更並結束

當您選擇此選項後，將彈出下列訊息：「是否捨棄變更並結束設定？」選擇 [OK] (確定) 結束 UEFI 設定公用程式，且不儲存任何變更。

### 捨棄變更

當您選擇此選項後，將彈出下列訊息：「是否捨棄變更？」選擇 [OK] (確定) 捨棄所有變更。

### 載入 UEFI 預設值

為所有選項載入 UEFI 預設值。此操作可使用 F9 鍵。

### 在檔案系統裝置中啟動 EFI Shell

將 shellx64.efi 複製到根目錄中，啟動 EFI Shell。